



# LETRAMENTO

LGBTQIA+



GOVERNO  
DO ESTADO

**RIO  
GRANDE  
DO SUL**

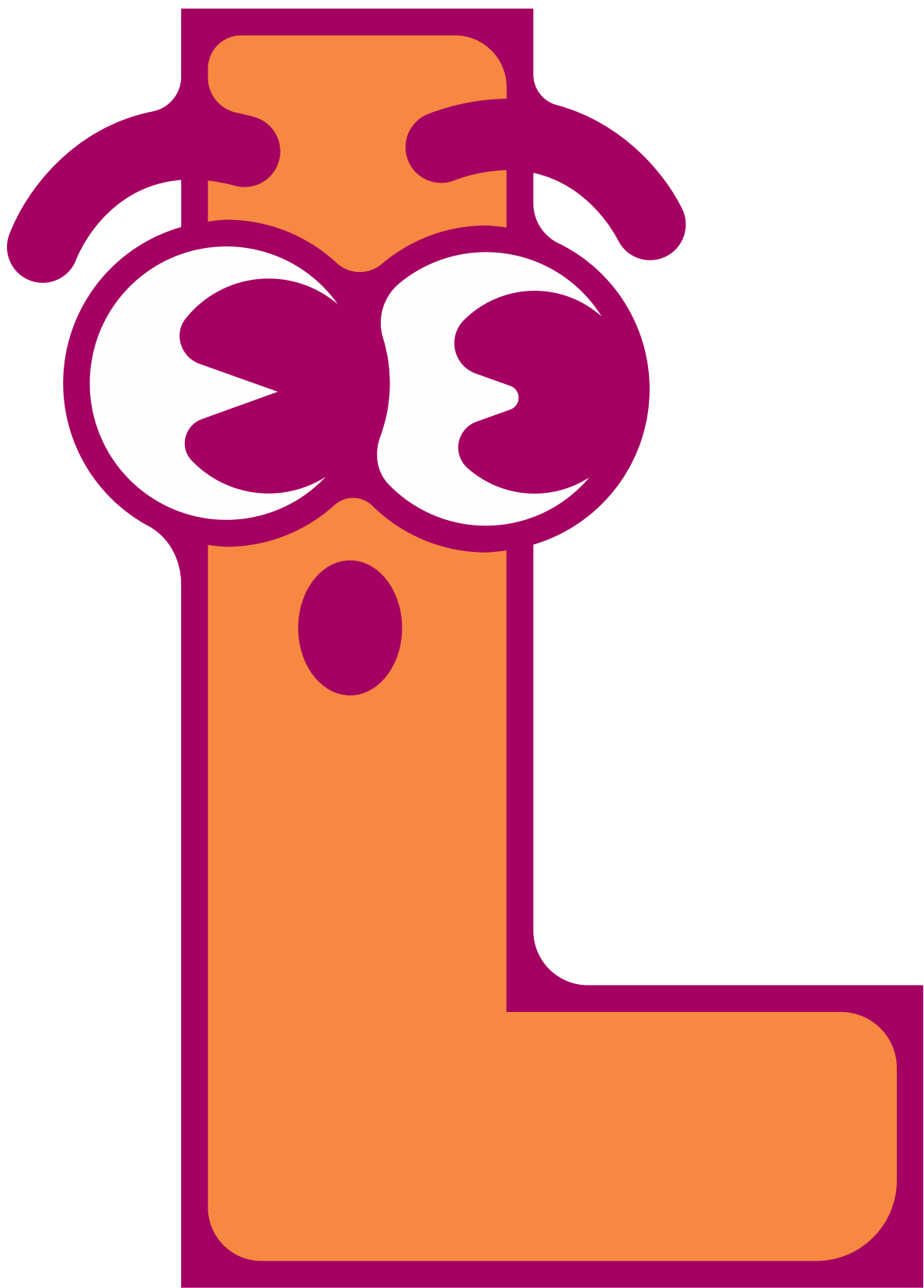
SECRETARIA DE SISTEMAS  
PENAL E SOCIOEDUCATIVO

# SIGLA



**LGBTQIA+**

Sigla internacionalmente utilizada para se referir aos cidadãos e às cidadãs lésbicas, gays, bissexuais, travestis, transexuais, intersexuais, assexuais, e o símbolo (+) representa todas as outras condições humanas.



## LÉSBICAS



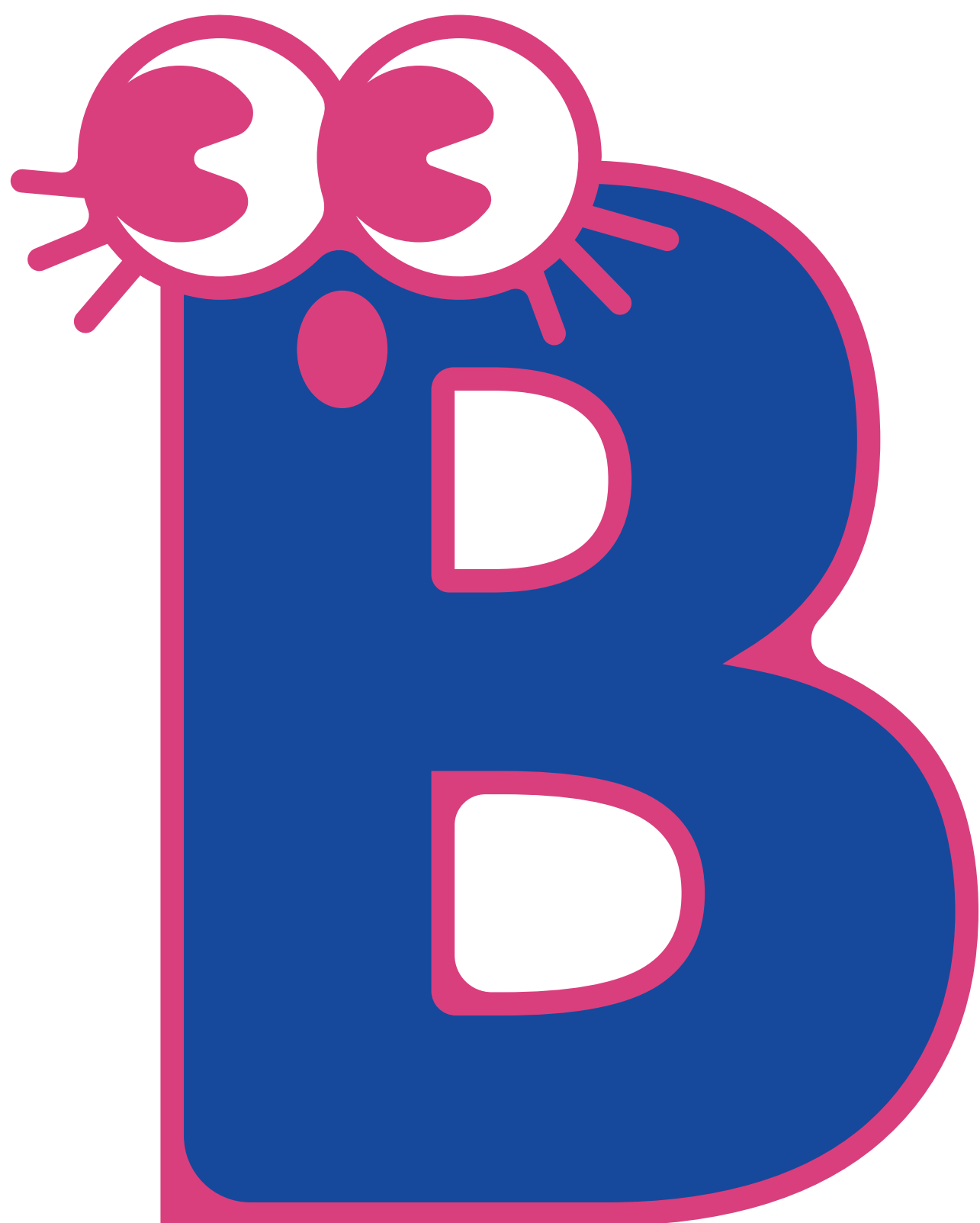
Pessoas que se identificam como mulheres e são atraídas sentimentalmente e/ou sexualmente por outras mulheres.





## **GAYS**

Pessoas que se identificam como homens e se sentem atraídos sentimentalmente e/ou sexualmente por outros homens.

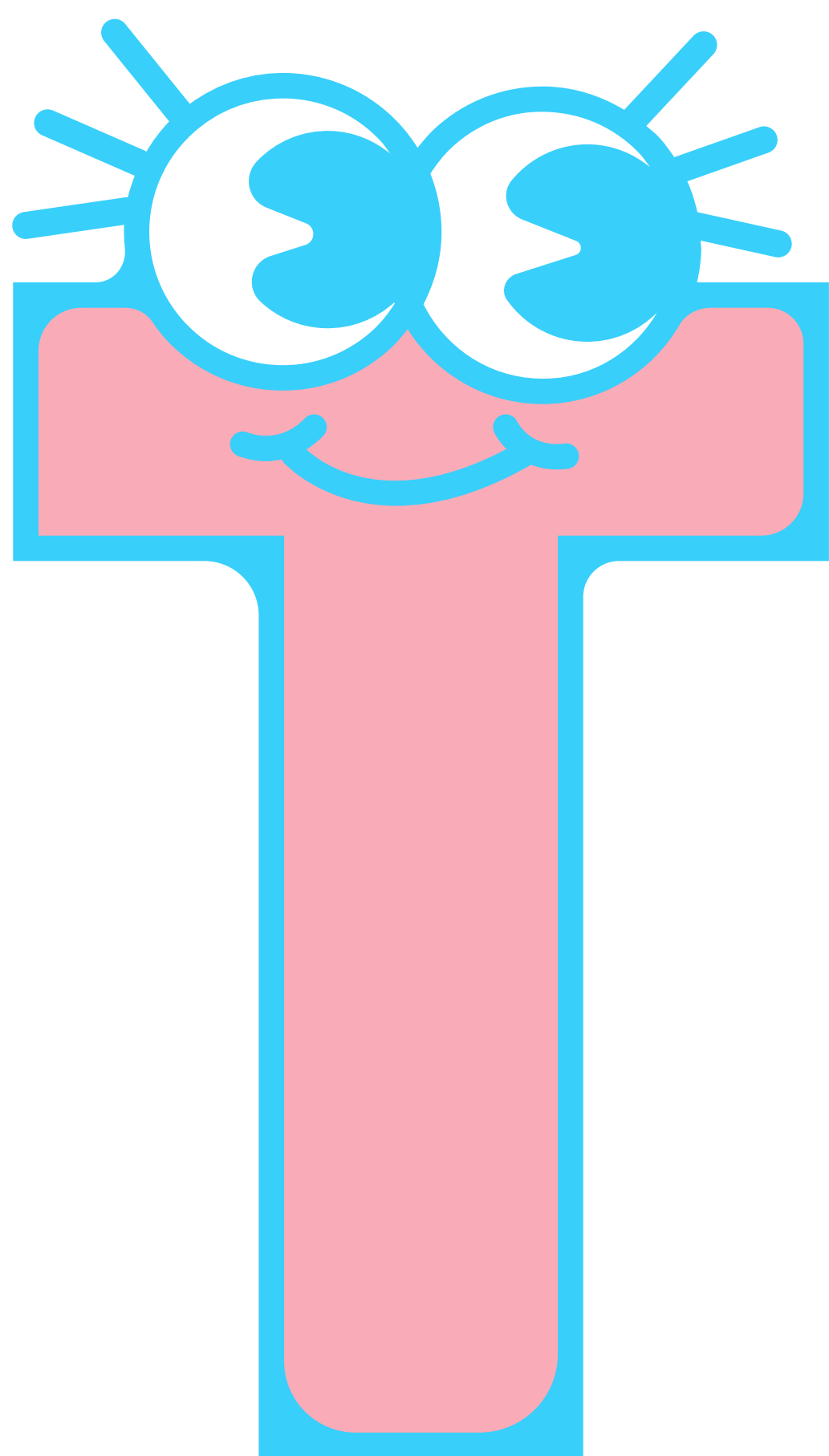


## **BISSEXUAIS**



Pessoas que sentem atração, seja ela afetiva ou sexual, por ambos os sexos.

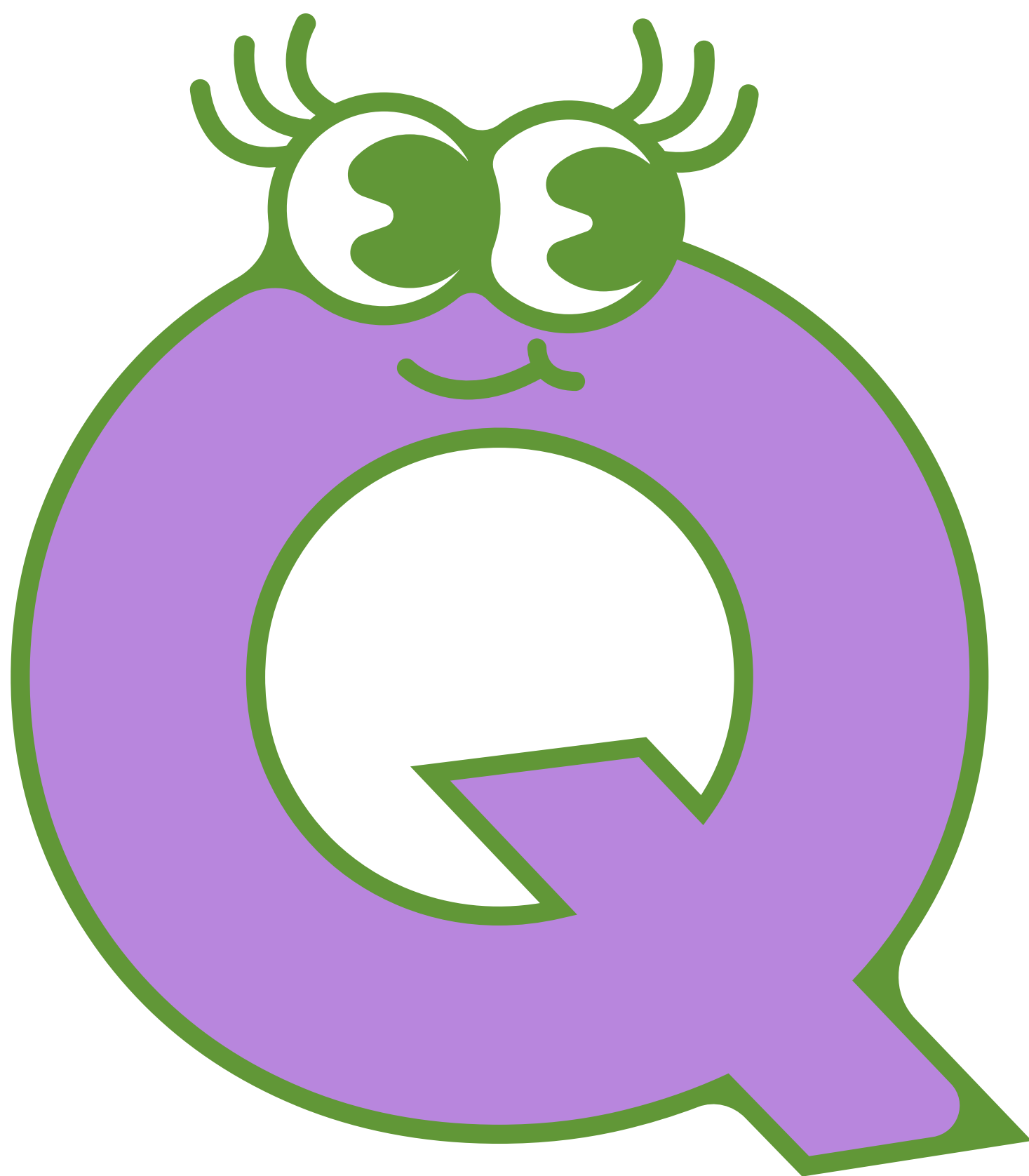




## **TRANSEXUAIS E TRAVESTIS**



Pessoas que se identificam com o sexo diferente do seu biológico.

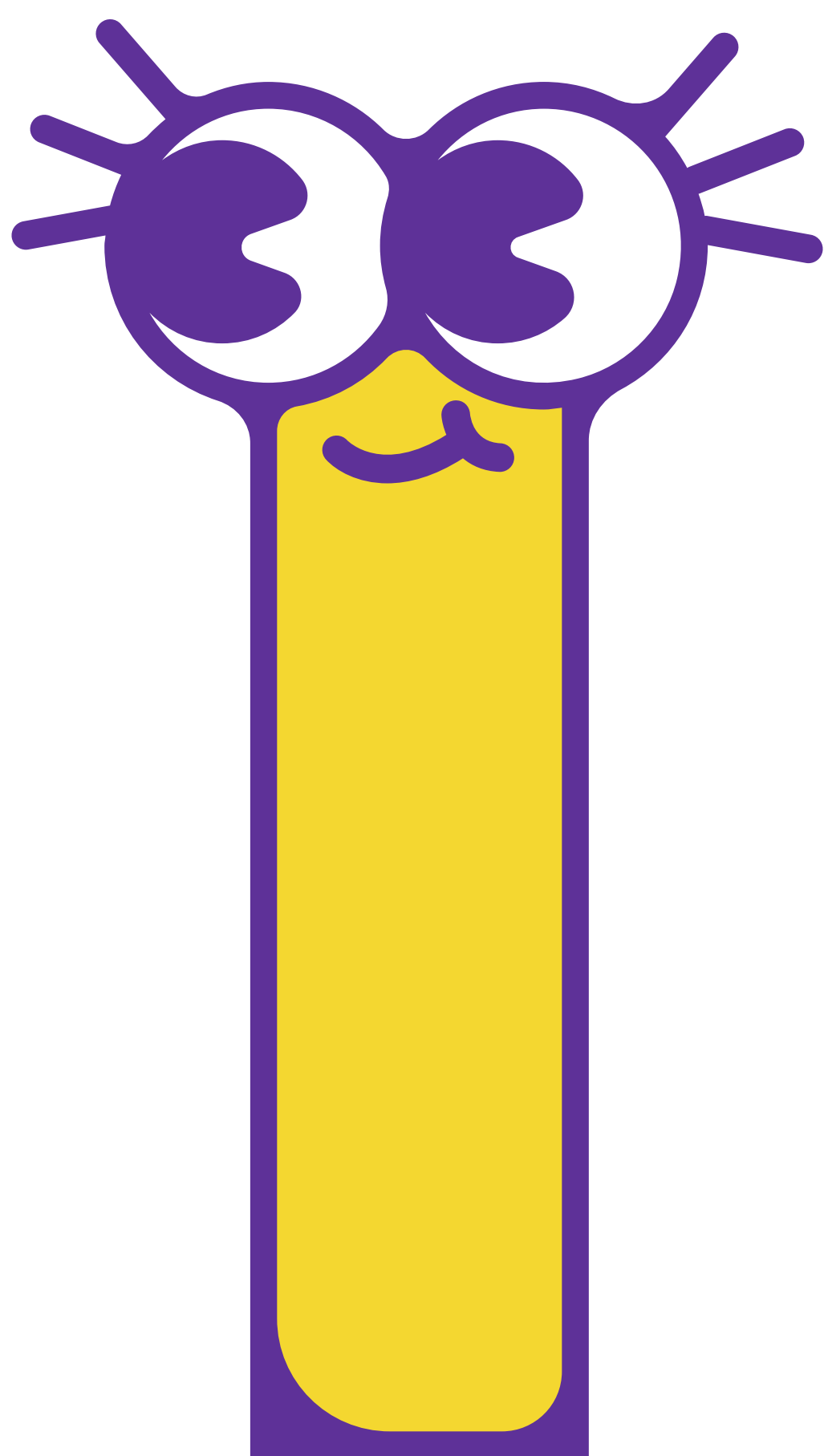


**QUEER**

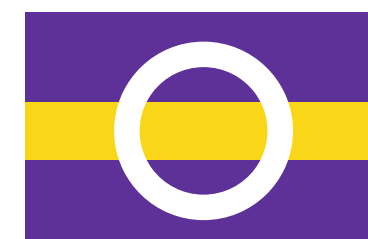


Pessoas que não se identificam com os padrões heteronormativos\* impostos pela sociedade.

\*Os padrões heteronormativos são construídos socialmente a partir dos papéis de gênero do que é ser homem ou mulher. Consequentemente, homem e mulher, na perspectiva heteronormativa, são pessoas que se identificam com o sexo de nascimento e são heterossexuais (sentem atração pelo sexo oposto).



## INTERSEXUAIS



Pessoas intersexuais nascem com características sexuais – incluindo genitais, padrões cromossômicos e glândulas, como testículos e ovários – que não se encaixam nas noções binárias (masculino e feminino).



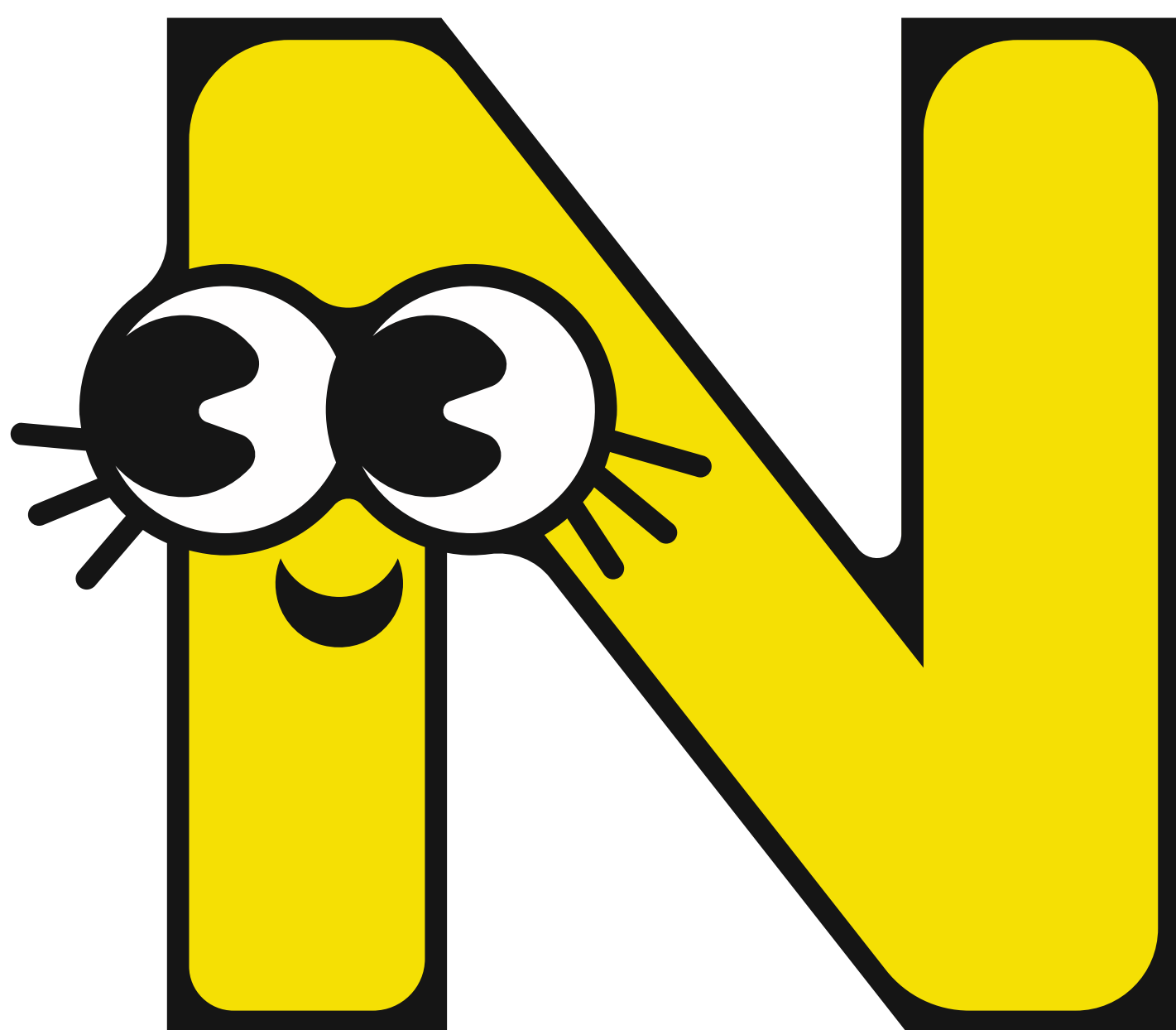


## ASSEXUAIS



Pessoas que em sua orientação sexual têm como característica a ausência de libido por outra pessoa, independentemente do gênero.





## NÃO-BINÁRIOS

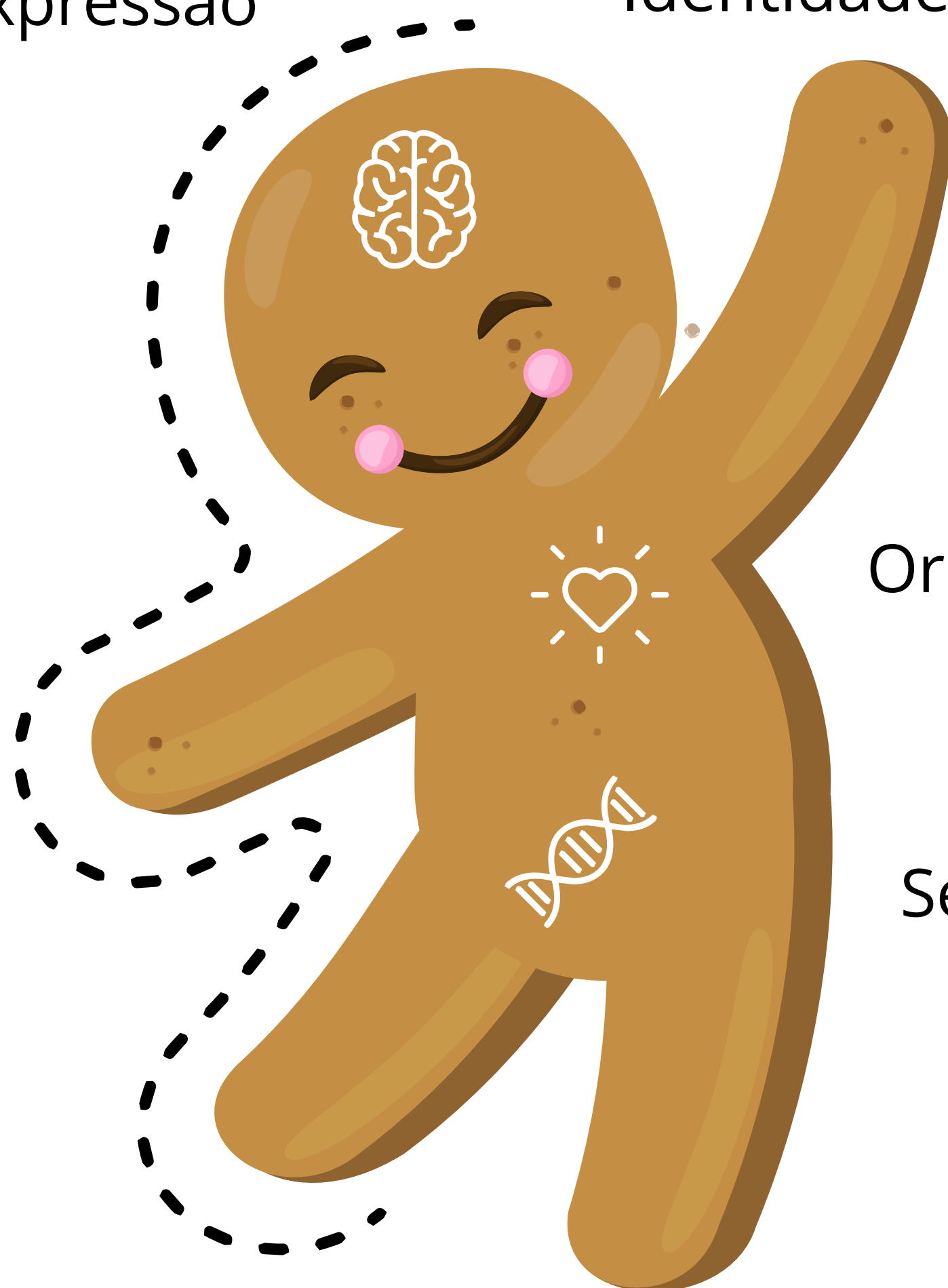


São pessoas que sentem que sua identidade de gênero não pode ser definida dentro das margens do binarismo (homem e mulher).

\*O termo binarismo descreve um sistema no qual a sociedade divide as pessoas entre homem e mulher, e determina para elas papéis sociais de gênero, identidades de gênero e atributos.

Expressão

Identidade



Orientação

Sexo



### Identidade de gênero

Como a pessoa se vê e sente psicologicamente



### Sexo biológico

Diz respeito ao órgão sexual que possuímos em nosso corpo



### Expressão de gênero

Estilo, comportamentos e modos de fala que manifestam personalidade e identidade



### Orientação afetivo – sexual

Por quem a pessoa sente atração



# IMPORTANTE!

**Orientação  
sexual**



**Opção  
sexual**



Não se utiliza a expressão “opção sexual” por não se tratar de uma escolha.

**homossexualidade**



**homossexualismo**

A expressão “homossexualismo” não deve ser utilizada, pois, neste caso, o sufixo “ismo” denota doença. A homossexualidade não é considerada como patologia pela Organização Mundial da Saúde desde 1990, quando foi modificada a Classificação Internacional de Doenças (CID), declarando que “a homossexualidade não constitui doença, nem distúrbio e nem perversão”.

## Papéis de gênero

É o comportamento social, culturalmente determinado e restrito historicamente, esperado para homens e mulheres.



Espera-se que mulheres gostem de rosa, brinquem de boneca na infância, sejam sensíveis, vaidosas e usem cabelos compridos (papel de mulher). Já dos homens, espera-se que gostem de azul, que brinquem de carrinho na infância, que sejam fortes, que “falem grosso”, que nunca chorem e que sejam “mulherengos” (masculinidade tóxica).

Estes comportamentos foram construídos culturalmente e precisam ser superados, pois não existem códigos ou comportamentos que traduzem o que é ser homem ou mulher.

## OUTRAS FALAS QUE DEVEM SER EXCLUÍDAS DO NOSSO DIA A DIA

Você não precisa contar para todo mundo que é gay (lésbica, bi, etc.)

Tudo bem ser gay (lésbica, trans, bi, etc.), só não quero que dê em cima de mim.

Olha, eu não tenho preconceito, mas...

Você é gay/lésbica/trans? Nem parece...

E o que vou explicar para os meus filhos?

Para de mimimi

Não tenho preconceito, tenho até amigos que são...

## COMO SE REFERIR DE MODO RESPEITOSO ÀS PESSOAS DA COMUNIDADE

Geralmente, uma pessoa heterossexual não conhece a vivência e vulnerabilidade da segurança de uma pessoa **LGBTQIA+**. A violência contra este grupo é real e é muito importante que os discursos sobre a causa não sejam **minimizados ou invalidados**.

### Como se referir a uma mulher lésbica, se você não faz parte da comunidade:

Jamais fale:

- Sapata ✗
- Sapatão ✗
- Sapatona ✗
- Caminhoneira ✗
- Mulher-macho ✗

Pode falar:

- Lésbica ✓
- Homossexual ✓

### Como se referir a um homem gay, se você não faz parte da comunidade:

Jamais fale:

- Viado ✗
- Boiola ✗
- Bichinha ✗
- Baitola ✗

Pode falar:

- Gay ✓
- Homossexual ✓

## Como se referir a uma pessoa bissexual, se você não faz parte da comunidade:

Jamais fale:

- Gilete ✗
- Indeciso (a) ✗
- Total flex ✗
- Promíscuo (a) ✗

Pode falar:

- Bi ✓
- Bissexual ✓

## Como se referir a uma pessoa trans, se você não faz parte da comunidade:

Jamais fale:

- Trava, traveco ✗
- Pronomes que não estejam de acordo com a identidade de gênero da pessoa ✗

Pode falar:

- Trans ✓
- Mulher trans ✓
- Homem trans ✓
- Pessoas trans ✓

**Pergunte sempre para a pessoa: "Como você gostaria que eu te chamasse?", ou "Como você prefere que eu te chame?".**

## Como se referir a uma pessoa intersexo

Jamais fale:

- Hermafrodita ✗

Fale:

- Intersexo ✓



# EXPEDIENTE

**PRODUÇÃO EDITORIAL DA PUBLICAÇÃO**

**DIAGRAMAÇÃO:** ASCOM SSPS

**CONTEÚDO:** DEPARTAMENTO DE  
POLÍTICAS PENAIS (DPP)

E DEPARTAMENTO DE TRATAMENTO PENAL (DTP)



GOVERNO  
DO ESTADO

**RIO  
GRANDE  
DO SUL**

SECRETARIA DE SISTEMAS  
PENAL E SOCIOEDUCATIVO